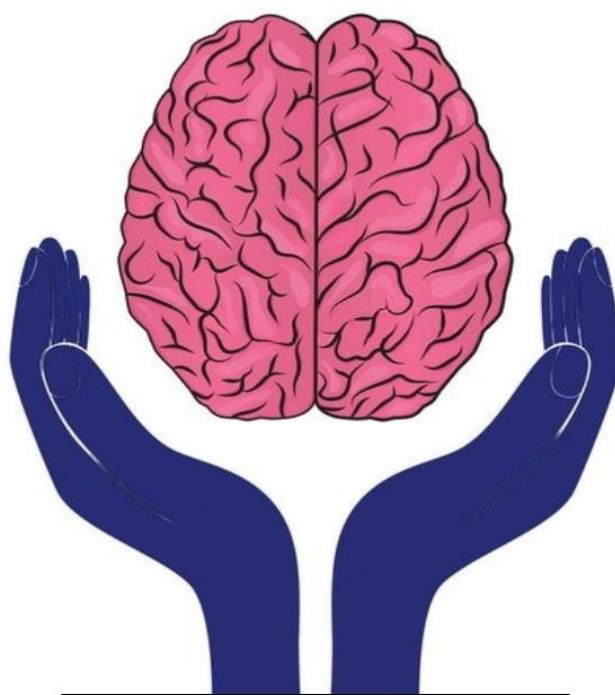


MEMÒRIA

2022



CIF: G25678277

C/ Noguera Pallaresa, núm. 32, baixos

25600 - Balaguer

Tel: 973449 88 / 610260221

ÍNDEX

1.	L'ASSOCIACIÓ	3
2.	CONTEXT GEOGRÀFIC I SOCIAL	4
3.	OBJECTIU GENERAL	5
4.	OBJECTIUS ESPECÍFICS.....	5
5.	ORGANIGRAMA	6
6.	VIES D'ACCÈS.....	7
7.	SERVEIS I PROGRAMES	8
7.1	SERVEIS ADREÇATS A LA COMUNITAT.....	9
7.1.1.	ORIENTACIÓ I ASSESSORAMENT	9
7.1.2.	PROGRAMES DE SENSIBILITZACIÓ COMUNITÀRIA	10
7.1.3.	PROGRAMA DE VOLUNTARIAT	12
7.2	SERVEIS ADREÇATS ALS FAMILIARS	12
7.2.1	ATENCIÓ PSICOLÒGICA.....	12
7.2.2	GRUP PSICOEDUCATIU	14
7.2.3	SERVEI D'ATENCIÓ ALS FAMILIARS (SAF)	14
7.2.4	SERVEI D'ACOMPANYAMENT INTEGRAL.....	15
7.3	SERVEIS ADREÇATS A PERSONES AFECTADES PER TMS.....	18
7.3.1	ATENCIÓ PSICOLÒGICA.....	18
7.3.2	SERVEI DE CLUB SOCIAL EL POXO	18
7.3.3	VOLUNTARIAT SOCIAL	21
8.	PERSONES ATESES AL 2021 I DADES SOCIODEMOGRÀFIQUES DEL CLUB SOCIAL.....	22
9.	IMPACTE DE GÈNERE DELS SERVEIS I PROGRAMES.....	24
10.	PARTICIPACIÓ.....	26
11.	AVALUACIÓ DE L'ENTITAT	28

1. L'ASSOCIACIÓ

L'Associació Salut Mental La Noguera (ASM La Noguera) és una entitat privada sense ànim de lucre creada per iniciativa de familiars de persones diagnosticades d'un trastorn mental sever (TMS) que viuen a la comarca de la Noguera.

L'entitat neix amb l'objectiu de donar resposta a les necessitats socials que presenten les persones afectades, per tal d'oferir un espai d'ajuda mútua que millori la situació social de les persones amb problemes de salut mental, creant una oferta de serveis per les persones amb un trastorn mental i per a les seves famílies, i també informar i orientar a qualsevol persona que en pugui tenir interès.

El diagnòstic d'una malaltia mental en un familiar pròxim genera molts dubtes i preocupacions en el nucli familiar. Aquest ha d'aprendre a fer front a una situació nova que en la major part dels casos precisarà d'un suport i acompanyament per part d'entitats i serveis especialitzats. A partir del desenvolupament de la reforma psiquiàtrica, i la posterior desinstitucionalització, són les famílies les que han assumit la principal responsabilitat en l'atenció social de la persona afectada, i en moltes ocasions, aquestes situacions generen incertesa, preocupacions i angoixes davant de les quals les famílies es troben amb una manca de recursos per al seu abordatge.

Aquesta consta d'una **missió**, la qual és atendre les necessitats de les persones afectades per algun trastorn mental i les seves famílies amb l'objectiu de millorar la seva qualitat de vida.

En quant a la **visió**, volem ser una entitat referent a la comarca de la Noguera en l'atenció especialitzada en salut mental.

Tanmateix, els **valors** que l'associació defensa són; la igualtat, l'autonomia, la competència, la intimitat, la responsabilitat i la consciència social.

Per aquest motiu, l'Associació Salut Mental La Noguera treballa donant suport a través de l'assessorament i intervenció psicosocial a les persones afectades i també als seus familiars per a que aquests puguin assolir una millora en la seva qualitat de vida.

En aquest context l'entitat destina els seus serveis i recursos al propòsit d'actuar davant d'aquests dèficits, mitjançant la detecció de necessitats existents a nivell comunitari, i abordant-les de manera integral amb els agents implicats en el territori.

2. CONTEXT GEOGRÀFIC I SOCIAL

L'Associació Salut Mental La Noguera, es tracta d'un servei social especialitzat en l'àrea de la salut mental on les persones i famílies afectades poden trobar una atenció especialitzada.

Fent referència al context geogràfic i social on es troba el servei que és la comarca de la Noguera, s'hi troba un territori amb una extensió de 1.784 km², i aplega 30 municipis. Els quals són els següents: Àger, Albesa, Algerri, Alòs de Balaguer, Artesa de Segre, Les Avellanès i Santa Linya, Balaguer, La Baronia de Rialb, Bellcaire d'Urgell, Bellmunt d'Urgell, Cabanabona, Camarasa, Castelló de Farfanya, Cubells, Foradada, Ivars de Noguera, Menàrguens, Montgai, Oliola, Os de Balaguer, Penelles, Ponts, Preixens, Tèrmens, Tiurana, Torrelameu, La Sentiu de Sió, Vallfogona de Balaguer, Vilanova de l'Aguda, Vilanova de Meià, EMD (Entitat Municipal Descentralitzada) de Baldomar, EMD de Fontllonga i l'Ametlla, EMD de Gerb i EMD de Santa Maria de Meià.

La comarca on actua l'entitat té una població total de 39.169 habitants, segons les últimes dades de l'Institut d'Estadística de Catalunya. D'aquestes persones, 2.529 tenen el reconeixement legal de patir una discapacitat (Font: Departament de Treball, Afers Socials i Famílies). D'aquestes persones, un total **de 469 tenen reconeguda una discapacitat derivada de malaltia mental.**

La seva constitució es formalitza el 9 d'octubre del 2008 i es troba inscrita al Registre d'Associacions de la Generalitat de Catalunya amb el nombre 37.843 i en el Registre d'Entitats, Serveis i Establiments Socials, en la secció de suport amb el nombre S07489.

Actualment l'ASM La Noguera està integrada a la Federació Salut Mental Catalunya així com en la Confederació Espanyola que agrupa, des de 1983 a les federacions i associacions de persones amb malaltia mental i als seus familiars de tot el territori nacional.

A més, l'entitat forma part de la Coordinadora d'Entitats de Salut Mental i Addiccions des de la seva constitució el dia 8 de juliol de 2010.

El local social de l'entitat està situat al C/Noguera Pallaresa, núm. 32 baixos de Balaguer.

3. OBJECTIU GENERAL

L'Associació Salut Mental la Noguera té com a **objectiu general**:



“Millorar el benestar i qualitat de vida de les persones amb un trastorn mental i els seus familiars; així com sensibilitzar a la població en general sobre aquesta realitat”

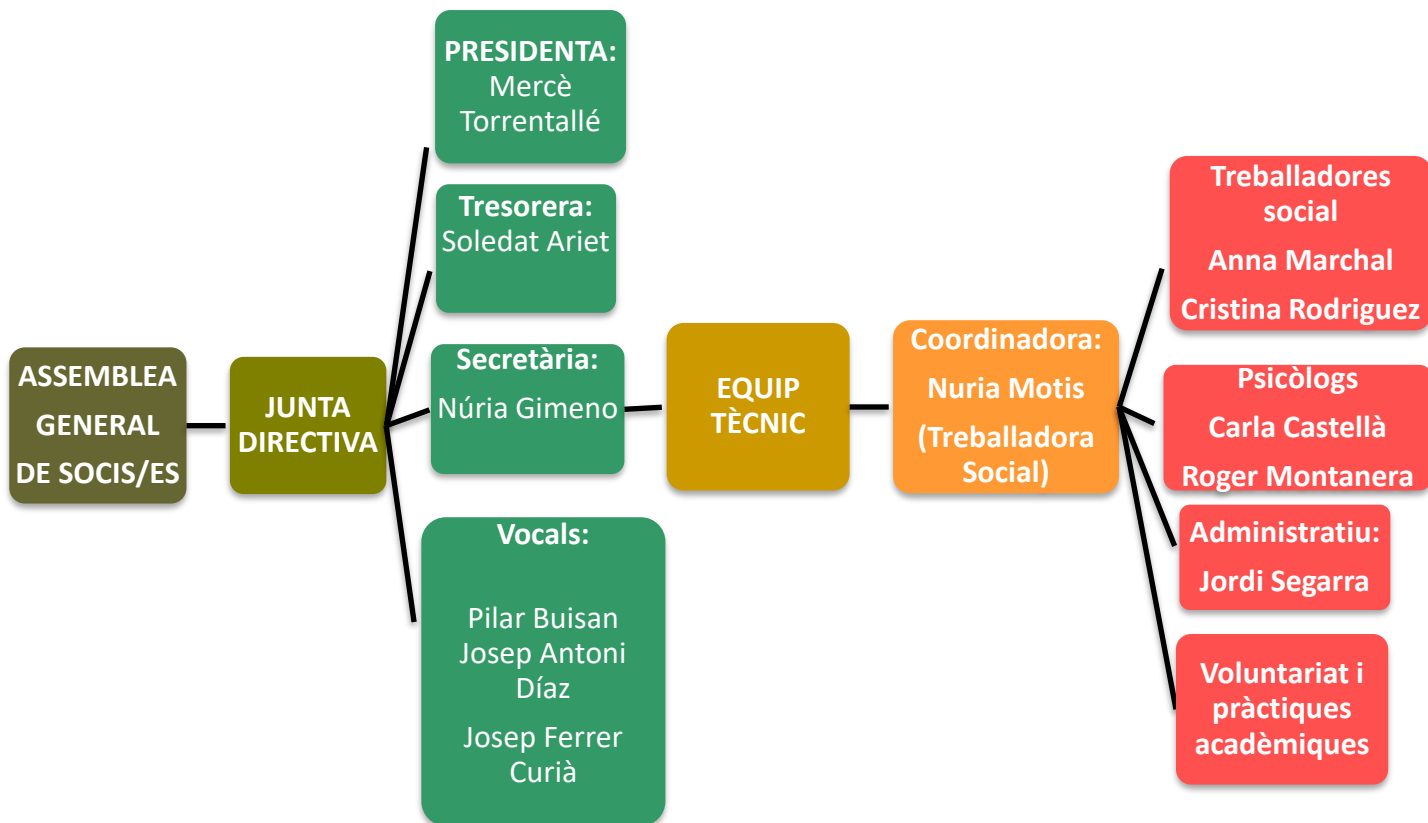
4. OBJECTIUS ESPECÍFICS

D'aquest objectiu se'n desprenen els següents **objectius específics**:

- ✓ Oferir suport, assessorament, acompanyament i acollida als familiars de les persones amb problemes de salut.
- ✓ Sensibilitzar a la població en general sobre la salut mental per col·laborar contra l'estigma social.
- ✓ Protecció, defensa i promoció dels drets dels familiars i de les persones que estan diagnosticades.
- ✓ Detectar les necessitats que pugui presentar la persona i la seva família.
- ✓ Contribuir a elevar el nivell de coneixement de les famílies i dels propis afectats, respecte a la malaltia mental, recursos assistencials i les vies de rehabilitació i normalització.
- ✓ Proporcionar serveis especialitzats de salut mental a la comarca de La Noguera.
- ✓ Treballar en xarxa amb tots els recursos que tenen a veure amb salut mental dins del territori de la comarca de La Noguera.

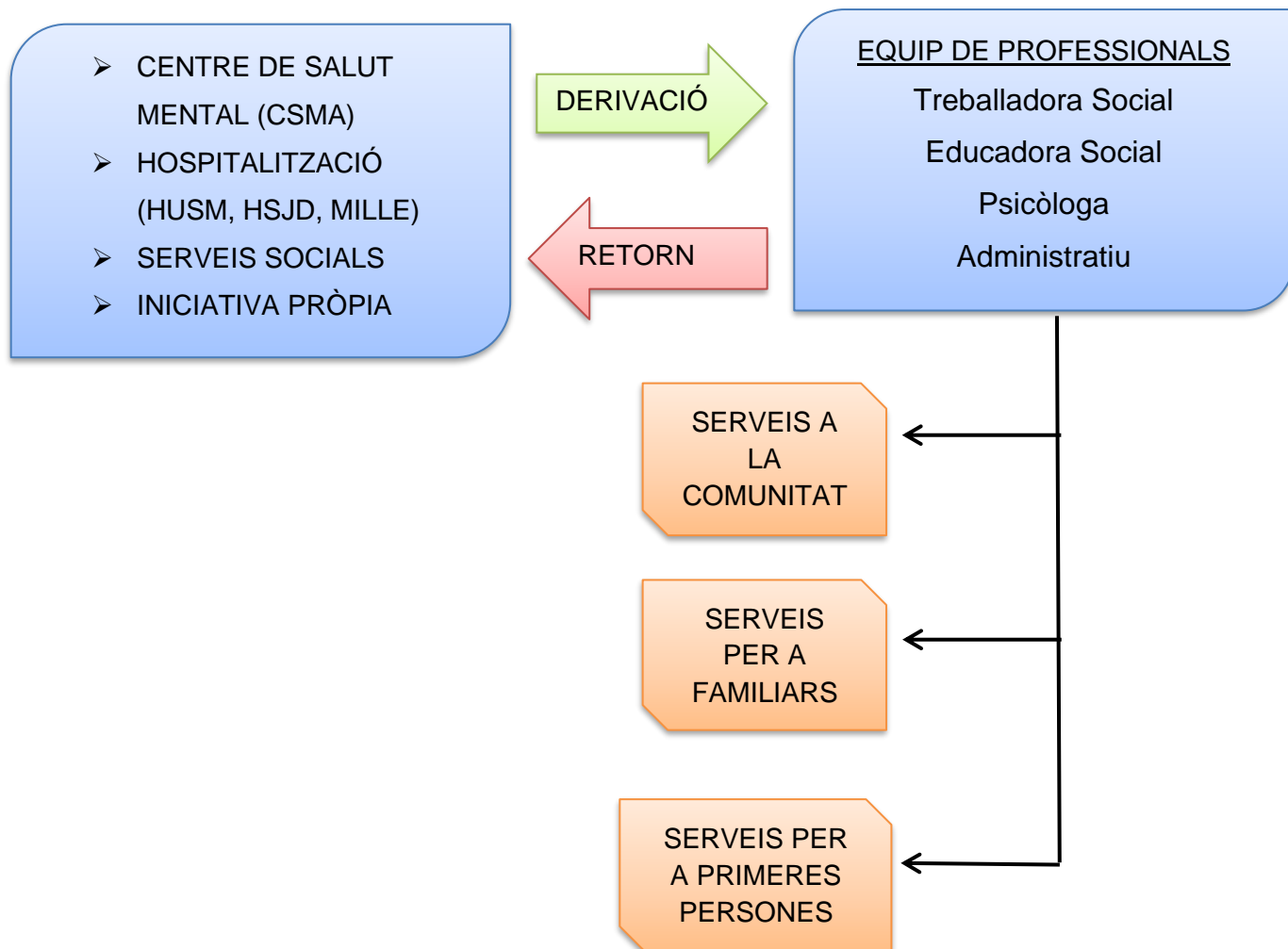
5. ORGANIGRAMA

La Junta Directiva i l'equip tècnic de caire multidisciplinari el formen:

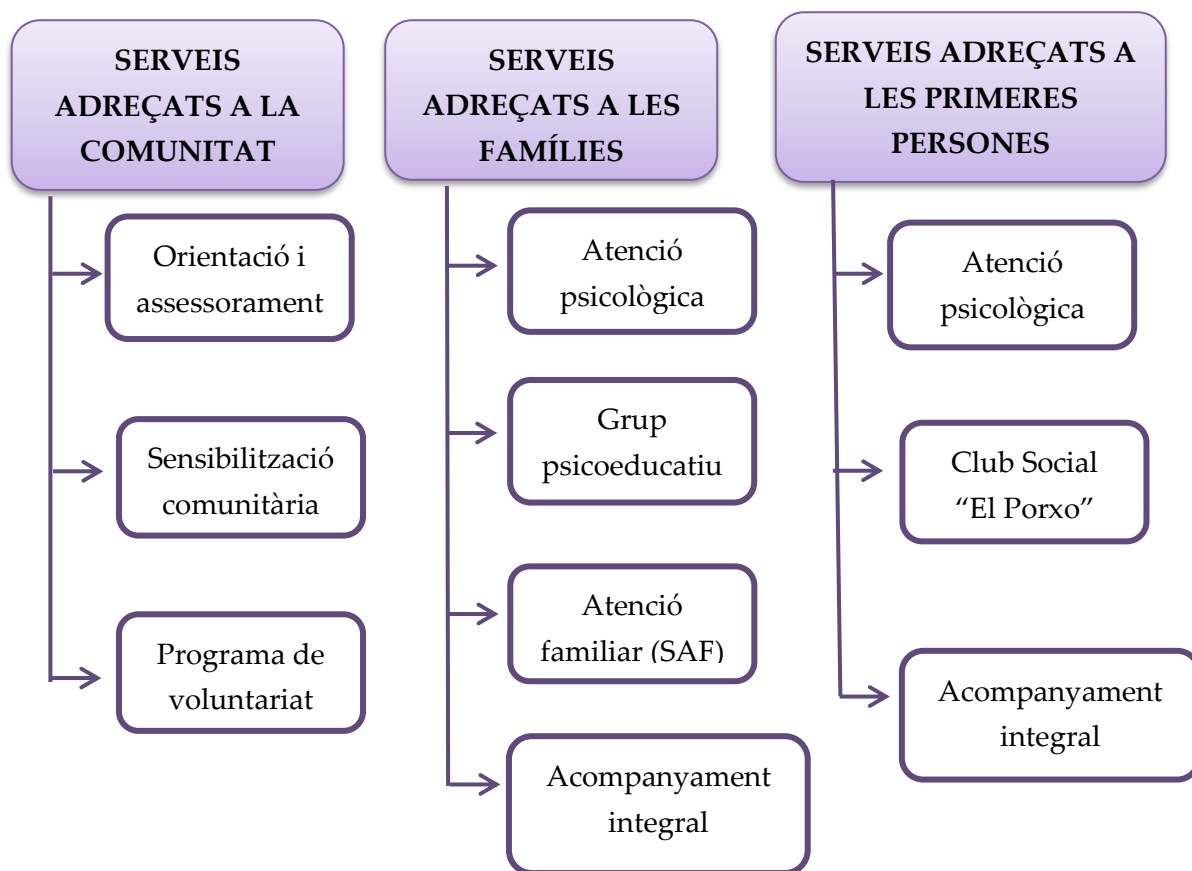


6. VIES D'ACCÈS

A continuació s'especifica l'esquema d'accés a l'associació i als diferents programes i serveis que s'ofereix.



7. SERVEIS I PROGRAMES



7.1 SERVEIS ADREÇATS A LA COMUNITAT

7.1.1. ORIENTACIÓ I ASSESSORAMENT

Es un servei d'informació i orientació on és realitza el primer contacte entre el demandant i el professional. En aquest s'estudia la demanda corresponent, les necessitats de la persona, s'informa dels recursos existents i s'orienta la seva derivació més adequada i adient.

OBJECTIUS

- ✓ Oferir orientació, suport i assessorament sobre diverses qüestions envers la salut mental.
- ✓ Establir el primer punt de contacte amb les persones que acudeixen a l'entitat.
- ✓ Derivar a altres recursos i/o serveis que s'ajustin a la seva demanda.

METODOLOGIA

- Realització de la primera entrevista d'acollida.
- Primera presa de contacte amb la persona que ho sol·licita.
- Anàlisi de les necessitats detectades.
- Informació del recurs.
- Derivació als serveis necessaris (propis o externs).

AVALUACIÓ

Les dades del servei són:

- ❖ **59 persones:** Les quals són 44 dones i 15 homes.
- ❖ **78 persones beneficiàries indirectes** de les intervencions realitzades.

Els motius de demanda més freqüents han estat la informació dels serveis oferts des de l'ASM, el Club Social El Porxo i l'atenció psicològica. Seguit per la informació donada a practicants i voluntaris; i dels Serveis Socials del Consell Comarcal de la Noguera. Pel que fa al gènere, el perfil de població atesa ha estat més nombros en dones, ja que quan apareix una problemàtica de malaltia mental en un membre de la família, acostuma a ser la dona qui fa els passos per millorar la situació de la persona afectada i és, aquesta la que s'estableix com la persona "cuidadora" del/a familiar afectat/ada i d'aquesta manera li recau la responsabilitat que comporta exercir aquesta funció.

D'altra banda les derivacions han estat molt vinculades a la xarxa de salut (CSMA, SRC), seguit d'altres derivacions a les diferents associacions de salut mental. També s'ha observat algunes derivacions a altres serveis més específics, com son el casal d'avis o centres de discapacitat.

7.1.2. PROGRAMES DE SENSIBILITZACIÓ COMUNITÀRIA

La finalitat d'aquest programa és fer difusió de la salut mental a la comarca de La Noguera i rodalies, amb el que es pretén treballar en la prevenció i donar a conèixer les malalties mentals més comunes.

Serveix com a peça fonamental per a divulgar la informació necessària, que es prengui consciència i es redueixin les actituds que estigmatitzen a les persones que conviuen amb un trastorn mental.

OBJECTIUS

- ✓ Promoure un canvi d'actituds i trencar els prejudicis, per tal de fer desaparèixer l'estigma social sobre les persones afectades per una malaltia mental.
- ✓ Impulsar els canvis necessaris per a la creació de recursos, tant per a les persones afectades de malaltia mental com per als seus familiars.
- ✓ Informar sobre la salut mental a la població en general i també a diferents professionals.
- ✓ Transmetre informació sobre salut mental i addiccions i la relació entre aquestes dos a una població determinada.

METODOLOGIA

- Presentació de l'entitat i els seus serveis en els recursos de la comarca de la Noguera.
- Commemoració del Dia Mundial per la Salut Mental.
- Participació en fires i esdeveniments comunitaris.
- Publicació de notícies en diferents mitjans de comunicació sobre els diferents actes i accions realitzades en el territori.

AVALUACIÓ

Durant l'any 2022 s'han dut a terme 8 actuacions amb actes de sensibilització i reivindicació, ràdio i rodes de premsa, articles de diari...

Durant el 2022 s'han pogut realitzar 19 actuacions als instituts i escoles. D'altra banda s'ha impulsat des de les xarxes socials més visualització i veu per complir amb els objectius marcats. S'estima que la informació **ha arribat a unes 3.278 persones**.

DIA INTERNACIONAL DE LA DONA Xerrada “Salut Mental i Dona” per Mercè Torrentallé	Població de Balaguer
DIA INTERNACIONAL PER A L'ELIMINACIÓ DE LA VIOLÈNCIA CONTRA LES DONES Xerrada del SIAD	Població de Balaguer
RÀDIO BALAGUER Explicació dels serveis que ofereix l'entitat	Població de La Noguera
XERRADES A CENTRES EDUCATIUS Addicions S.XXI Gestió emocional Autoestima Funcionament i serveis de l'Associació	Centres educatius de Balaguer
PRESENTACIÓ GUIA DE RECURSOS EN LA XARXA DE SALUT MENTAL Consell Comarcal de la Noguera	Població de la Noguera
FIRA D'ENTITATS DE BALAGUER. Taula Informativa i una dinàmica anomenada Què és la salut mental? amb la participació de primeres persones del Club Social.	Població de la Noguera
PRESENTACIÓ DOCUMENTAL I TAULA RODONA “Momo. El vol del núvol”	Població de la Noguera.

CAMPANYA COORDINADORA amb suport de l'Ajuntament de Balaguer. Pancartes DMSM + cartells amb frases que d'estigmatitzen la Salut Mental.	Població de la Noguera
TAULES INFORMATIVES "Trencant mites"	Població de la Noguera
DIA MUNDIAL DE LA SALUT MENTAL Mural per sensibilitzar	Població de Balaguer

7.1.3. PROGRAMA DE VOLUNTARIAT

A principis del 2022, des de l'entitat es va realitzar una crida de voluntariat per tal de fer difusió del nostre programa a la població en general i aconseguir noves col·laboracions, tan per donar suport en les activitats que realitza l'entitat, com per gaudir al Club Social de noves xerrades dirigides per professionals sobre temàtiques concretes i rellevants. Per altra banda, l'entitat està oberta a rebre estudiants tant de CGFS com universitaris per tal que realitzin les seves pràctiques acadèmiques. Aquest any hem contat amb una estudiant de treball social i una estudiant de psicologia, totes dues de la UDL.

7.2 SERVEIS ADREÇATS ALS FAMILIARS

7.2.1 ATENCIÓ PSICOLÒGICA

Servei que pretén donar resposta a les demandes d'atenció que requereix els usuaris i els familiars de persones afectades de malaltia mental. En aquests espais la psicòloga aporta informació clínica sobre els trastorns mentals (tant als afectats com a la família),

s'exposa les característiques de cada trastorn, i es treballen els propis recursos psicològics i pautes d'actuació per tal de fomentar la comprensió i el curs de les pròpies malalties.

Cal incidir que gràcies a les intervencions realitzades a nivell individual en alguns casos, facilita poder detectar situacions d'alerta i de possible desestabilització de la pròpia malaltia. D'aquesta forma des del servei es tracta de prevenir i evitar que la persona empitjori, i si es dóna el cas s'informa als professionals de referència per a que intervinguin en el cas.

OBJECTIUS

- ✓ Oferir espais d'atenció psicològica de caire individual per a les persones que ho sol·licitin.
- ✓ Afavorir una major consciència de la importància de la cura del cuidador i del familiar directe.
- ✓ Detectar situacions d'alerta i desestabilització dels pacients afectats.
- ✓ Aconseguir que els familiars tinguin una major coneixement de les característiques de cada trastorn per tal d'incidir en la forma de relacionar-se amb la persona afectada.

METODOLOGIA

- L'atenció psicològica a usuaris i famílies es realitza de manera individual i grupal.
- Entrevista per a diagnòstic i valoració de la demanda: grup psicoeducatiu, atenció domiciliària o recurs extern.
- Possibilitat de fer seguiment continuat de caire individualitzat.

AVALUACIÓ

El servei d'atenció psicològica ha realitzat un total de:

- ❖ El nombre total de familiars atesos en atencions psicològiques al llarg del 2022 han estat: **28 persones (6 homes i 22 dones)**.
- ❖ El nombre d'atencions psicològiques total realitzades a aquestes 28 persones al llarg del 2022 han estat: **62 atencions psicològiques**.

Cal destacar que s'han realitzat més atencions a familiars dones que homes, igual l'any anterior i el nombre d'atencions ha augmentat respecte el 2021.

7.2.2 GRUP PSICOEDUCATIU

Grup de familiars que es reuneixen de manera mensual i que comparteixen una mateixa situació (tenir un familiar amb un diagnòstic de salut mental) que es troben per obtenir suport, i aconseguir alliberar-se d'emocions i sentiments mitjançant l'ajuda mútua dels components del grup amb l'ajuda de la psicòloga que dirigeix aquest grup.

OBJECTIUS

- ✓ Oferir un espai d'atenció grupal per garantir la salut dels familiars cuidadors.
- ✓ Treballar entorn temes d'interès i preocupació dels familiars.
- ✓ Cercar i oferir el reforç de comportaments i potencialitats que presenten els familiars participants.
- ✓ Realitzar un seguiment de l'evolució d'aquests i detectar situacions d'alerta que puguin aparèixer.

METODOLOGIA

- Realització mensual de la trobada.
- Sessions d'una hora i mitja.
- Grups conduïts per la psicòloga de l'entitat.
- Oberta a les aportacions dels membres participants i a la incorporació de nous interessats.

AVALUACIÓ

Durant aquest any 2022 s'han realitzat un total de **9 sessions grupals**.

Al llarg d'aquestes sessions els temes tractats en aquest espai han estat: autoestima, tolerància a la frustració, auto diàleg, presa de decisions, saber dir "no", emocions, etc. Molts d'aquests temes han estat plantejats com a demandes del grup, i pels quals la professional s'ha adaptat per tal de donar resposta a les serves inquietuds i preocupacions.

En referència a l'any anterior ha augmentat el nombre de familiars, passant de 4 membres al 2021 a 9 membres al 2022. Cal remarcar, la bona funcionalitat i consolidació del grup des de fa uns anys, a més els nous integrants s'han adaptat adequadament.

7.2.3 SERVEI D'ATENCIÓ ALS FAMILIARS (SAF)

És un servei social continuat, d'orientació i assessorament de temàtiques socials i/o legals quan la família i la persona afectada així ho requereixi, també s'informa sobre recursos i ajudes amb les que poden contar aquests.

Dins d'aquest servei es troba també el suport continuat de la treballadora social i l'educadora social que realitza els seguiments familiars, les coordinacions amb la resta de professionals de la xarxa de salut mental, i dels serveis socials d'atenció primària de les diferents poblacions de la comarca.

Cal dir que aquest programa és pot dur a terme gràcies a la subvenció que proporciona la Diputació de Lleida.

OBJECTIUS

- ✓ Mantenir un contacte actiu amb la persona demandant.
- ✓ Potenciar els recursos per abordar la rehabilitació de la persona amb malaltia mental.
- ✓ Augmentar el grau de comprensió dels familiars respecte a la persona afectada per un trastorn mental.
- ✓ Fomentar espais de trobada per als familiars.

METODOLOGIA

- Realització d'entrevistes de seguiment.
- Coordinació amb recursos interns i externs de l'ASM La Noguera.
- Acompanyaments en moments puntuals a determinats serveis i gestions.

AVALUACIÓ

Durant aquest any **2022** s'han beneficiats un total de:

- ❖ **28 persones:** Dels quals 22 són dones i 6 homes.
- ❖ **78 persones beneficiàries indirectes** del servei.

S'observa que hi ha hagut un augment de persones ateses si comparem amb el 2021. Aquest augment, s'ha donat degut als canvis de restriccions post-COVID19.

7.2.4 SERVEI D'ACOMPANYAMENT INTEGRAL

La finalitat és oferir atenció a les persones amb malaltia mental i les seves famílies davant la manca de dispositius alternatius o que aquests quedin exclosos d'altre programes d'atenció personalitzada.

Està adreçat a persones amb malaltia mental que presenten de manera continua dificultats en àrees bàsiques de la seva rutina diària, en el seguiment dels tractaments, en la continuïtat de l'atenció sociosanitària, en l'accés als dispositius i recursos per la integració social, en la participació d'activitats en al comunitat i amb un alt risc de sofrir aquestes dificultats a curt i llarg termini.

Amb aquest servei es pretén donar suport a la persona en tot el procés de recuperació, interactuant i incidint en el seu entorn i implicant a la família com a eix i membre actiu de l'evolució de la persona amb malaltia mental.

Cal dir que aquest programa es pot dur a terme gràcies a estar subvencionat pel Departament de Treball Afers Social i Famílies, i gestionat per la Federació de Salut Mental Catalunya.

OBJECTIUS

- ✓ Intervenir a nivell preventiu, educatiu i rehabilitador amb el fi de mantenir a les persones amb una malaltia mental en l'entorn comunitari amb una qualitat de vida digna.
- ✓ Recolzar i donar suport a les famílies en la seva funció com a terapeuta/cuidador/a.
- ✓ Intentar que l'atenció a la persona amb una malaltia mental sigui completa, adequada i globalitzada, assegurant la seva incorporació a la xarxa assistencial existent o futura d'acord amb les seves necessitats.

METODOLOGIA

El programa s'ha desenvolupat mitjançant una metodologia interdisciplinària, dinàmica i operativa. S'ha buscat un desenvolupament eficaç i s'ha afavorit el compliment dels objectius, tenint en compte les motivacions i necessitats expressades o observades de les persones usuàries del programa, buscant així la implicació i el diàleg durant tot el procés.

En el procés bàsic d'intervenció s'ha portat a terme les següents frases:

- **Fase I:** Recepció i valoració de la demanda. Valorant les demandes tenint en compte la seva procedència (del usuari/a, de la família, dels dispositius socials, sanitaris...) i el motiu d'aquesta.
- **Fase II:** Estudi individualitzat. Es centra en l'anàlisi de les demandes. L'equip tècnic format per la psicòloga, la treballadora social i l'educadora social han realitzat entrevistes d'avaluació a les persones demandant, realitzant visites domiciliàries.
- **Fase III:** Pla individualitzat d'intervenció. En aquest s'elabora els objectius terapèutics, àrees de treball, activitats operatives, freqüència i temporalització de les mateixes, mòduls i estratègies així com la coordinació interna i externa amb altres recursos socials, sanitaris, de treball, culturals i especialment amb recursos vinculats a la Llei de Dependència.

- **Fase IV:** Execució i intervenció individual, familiar i comunitària.
- **Fase V:** Avaluació de seguiment i control.

AVALUACIÓ

Les dades de l'any 2022 del Servei d'acompanyament terapèutic i individualitzat són que:

- ❖ El nombre total de beneficiaris en el 2022 han estat: **39 persones**, de les quals són 19 dones i 20 homes.
- ❖ El nombre de familiars de persones beneficiaries que ha participat activament en les activitats desenvolupades dins el programa han estat: **13 persones**. De les quals eren: **10 dones i 3 homes**.

7.3 SERVEIS ADREÇATS A PERSONES AFECTADES PER TMS

7.3.1 ATENCIÓ PSICOLÒGICA

Servei que pretén donar resposta a les demandes d'atenció que requereixen les persones afectades de malaltia mental. En aquests espais la psicòloga aporta informació clínica sobre els trastorns mentals (tant als afectats com a la família), s'exposa les característiques de cada trastorn, i es treballen els propis recursos psicològics i pautes d'actuació per tal de fomentar la comprensió i el curs de les pròpies malalties.

Cal incidir que gràcies a les intervencions realitzades a nivell individual en alguns casos, facilita poder detectar situacions d'alerta i de possible desestabilització de la pròpia malaltia.

D'aquesta forma des del servei es tracta de prevenir i evitar que la persona empitjori, i si es dóna el cas s'informa als professionals de referència per a que intervinguin en el cas.

AVALUACIÓ

El servei d'atenció psicològica ha realitzat un total de:

- ❖ El nombre total d'atencions psicològiques al llarg del 2022 han estat: **177**. El nombre total són **36 persones**: les quals 16 són dones i 20 homes.

Respecte a l'any anterior, **el nombre de persones afectades ateses a ha augmentat i en conseqüència també el nombre d'atencions**. Cal destacar també la majoria d'atencions a persones afectades han sigut a homes.

7.3.2 SERVEI DE CLUB SOCIAL EL POXO

El Club Social és un **servei social especialitzat** adreçat a persones que a causa de patir un trastorn mental tenen dificultats en la seva inserció social i comunitària. Aquest servei té com a finalitat, fomentar la socialització, generant espais que possibilitin l'adquisició d'habilitats socials i competències personals mitjançant l'ocupació significativa del temps lliure.

La **missió** del Club Social és ajudar a les persones amb trastorn mental a utilitzar les activitats de lleure per assolir quotes de salut, independència, participació, integració en la comunitat i qualitat de vida; promoure un estil de vida en el qual les activitats de lleure siguin important per la persona tenint present que la identitat del club va més enllà del lleure, incidint i recolzant el projecte vital de la persona.

Els usuaris que es vinculen al club són majoritàriament persones amb una activitat laboral freqüentment inexistent, un intercanvi social empobrit i una manca d'activitats programades.

En alguns casos aquestes persones que no assisteixen a cap altre recurs de tipus socialitzador, esdevenint el club com el seu únic referent a aquest nivell.

OBJECTIUS

- ✓ Promoure la participació activa en activitats associades al benestar i a la satisfacció personal per tal de mitigar la tendència a l'aïllament i a la passivitat.
- ✓ Oferir activitats i tallers diversos: setmanals i de cap de setmana que despertin l'interès dels usuaris.
- ✓ Potenciar una gestió autònoma del temps lliure, del recursos d'oci i culturals que la comunitat ofereix a la ciutadania.
- ✓ Afavorir la creació de vincles afectius sòlids entre els usuaris participants en el servei.
- ✓ Col·laborar en el procés d'atenció integral de l'usuari incloent-hi, si s'escau, la vinculació i el tractament a un servei o professional de salut mental.
- ✓ Sensibilitzar l'entorn comunitari immediat afavorint la participació activa dels usuaris del Club Social en activitats i recursos propis de la comunitat.
- ✓ Fomentar valors de convivència, inclusió i socialització de la població en general, potenciant el Club Social com una entitat activa dins del municipi.

METODOLOGIA

- Realització d'una entrevista per part del coordinador del Club per tal de determinar si la persona compleix amb els requisits d'accés.
- Coordinació amb els referents de l'usuari, consultant a diferents professionals especialistes: psiquiatre/a, psicòleg/a, treballador/a social, educador/a social, per tal de determinar la situació en la que es troba l'usuari.
- Oferir suport, atenció social i acompanyament a les persones amb TMS.
- Seguiment dels casos.

RESULTATS DEL CLUB AQUEST ANY:

Durant l'any 2021 el Club Social El Porxo ha funcionat en horari: de dilluns a divendres de 15h a 18:30h i dissabte de 9:30h a 16:30h (dos mensuals), algun mati i altres caps de setmana si s'escau alguna activitat.

- ❖ Les dades d'aquest any del servei del Club Social: Ha funcionat **1224 hores durant tot l'any**, essent un 15% les activitats i/o tallers realitzats en cap de setmana i el 85% d'hores anuals d'activitats setmanals. Cal dir, que els dos primers mesos de l'any no s'han pogut realitzar activitats degut a l'alt volum de feina relacionada amb els projectes i subvencions.
- ❖ Han estat **36 persones diferents** les que han estat vinculades al servei al llarg d'aquest 2022 de les quals són: **20 homes i 16 dones**.

En quan a tallers/activitats cal destacar que aquest any s'han realitzat el mateix nombre d'activitats que l'any anterior. Aquest 2021 s'han programat un total de **28 activitats**.

TIPOLOGIA	ACTIVITATS I TALLERS
INTERNA	1) Escacs 2) Estimulació cognitiva 3) Gestió emocional 4) Ioga 5) Manualitats 6) Formació prospect 7) Taller de cocktails saludables 8) Taller de cuina 9) Xerrada SIAD 10) Taller de nutrició
EXTERNA	11) Anem junts a la piscina 12) Caminem junts 13) Fires en la comunitat 14) Sortides culturals 15) Sortides lúdiques 16) Taula informativa de difusió sobre Salut Mental 17) Tertúlia a l'exterior 18) Un mural per sensibilitzar 19) Documentals i taules rodones
AUTOGESTIONADA	20) Assemblea 21) Cantem junts 22) Celebració de festivitats 23) Cultura't 24) Jocs de taula 25) Zumba 26) Taller de rebosteria 27) Millora del club 28) Us lliure del club
TOTAL	28

7.3.3 VOLUNTARIAT SOCIAL

Des de l'entitat treballem per la integració en la comunitat de les persones amb una malaltia mental, per aquest motiu per quart any consecutiu hem mantingut **el conveni de col·laboració amb l'empresa Eulen**, que gestiona la residència d'avis Comptes d'Urgell per desenvolupar actuacions conjuntes de programes comunitaris o de voluntariat, amb l'objecte de fomentar el contacte de les persones usuàries dels serveis gestionats per l'empresa Eulen, amb usuàries de l'Associació Salut Mental La Noguera per promoure les relacions interpersonals, evitar la solitud, fomentar moments de compartir aficions, enriquiment sociocultural o realitzar acompanyament per promoure el diàleg i la comunicació.

El programa es troba dins el marc del Conveni de col·laboració signat entre Eulen Sociosanitaris i l'Associació Salut Mental La Noguera que inclou activitats o acompanyament de persones de la comunitat a persones usuàries de la residència d'avis.

OBJECTIUS

- ✓ Potenciar la participació i relació sociocomunitària de les persones.
- ✓ Fomentar la comunicació i actituds de comprensió, tolerància i respecte en vers els altres.
- ✓ Afavorir la creativitat, col·laboració i cooperació entre les persones.
- ✓ Evitar situacions de passivitat, inactivitat, soledat o aïllament.
- ✓ Augmentar l'autoestima de les persones usuàries del servei.
- ✓ Promoure les relacions Inter generacionals.
- ✓ Fomentar i/o mantenir el contacte de la gent gran amb sectors de població més joves.
- ✓ Afavorir la transmissió de valors, tradicions i cultura a noves generacions.

METODOLOGIA

- Les persones voluntàries de l'entitat ASM la Noguera, realitzaran acompanyaments dels avis quan sigui necessari i per altra banda portarà a terme o col·laborarà en activitats de lleure de la residència, per tal de fomentar la interacció entre aquests, i treballar per abolir la soledat i aïllament d'ambdós col·lectius.

AVALUACIÓ

Aquest 2022 l'entitat no ha aconseguit la vinculació de cap usuari, a causa de la falta de voluntaris.

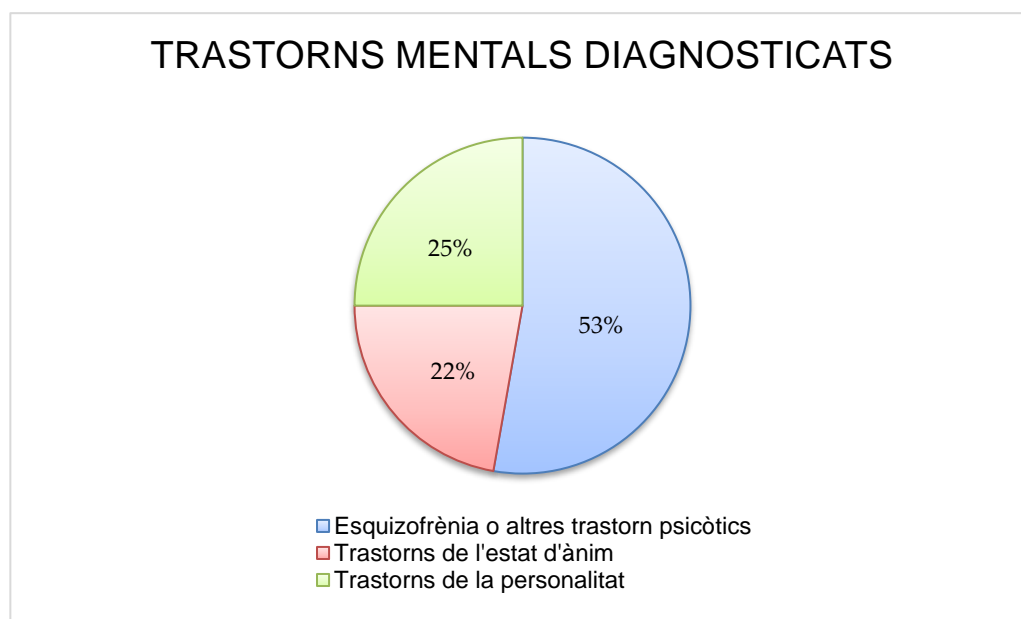
PERSONES ATESES AL 2022 I DADES SOCIODEMOGRÀFIQUES DEL CLUB SOCIAL

En aquest apartat es parlarà de les dades sociodemogràfiques més rellevants en el servei social especialitzat del Club Social.

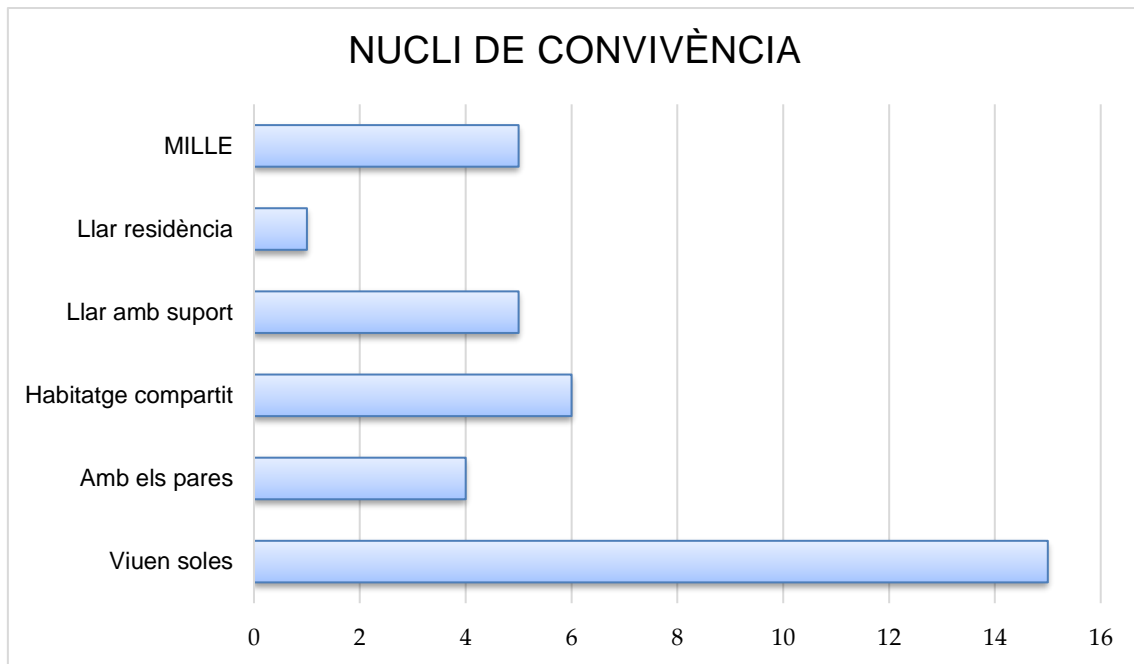
Els indicadors més rellevant d'aquest servei que en parlem de manera més detallada són:

- Els tipus diagnòstics en trastorns mentals dels usuaris/es del Club.
- Els tipus de nucli de convivència de les persones que assisteixen al Club.
- Els intervals d'edat de les persones que componen el Club.
- Les fonts de derivació de les altes d'usuaris del Club.

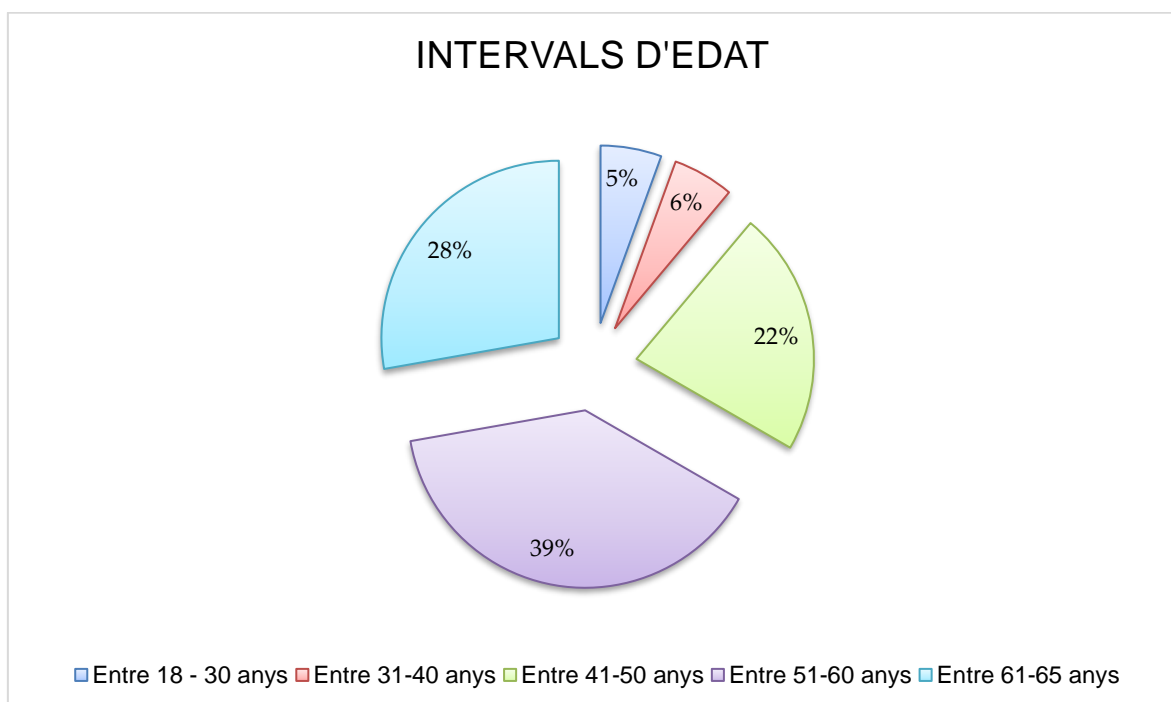
Pel que fa a les persones usuàries del Club Social El Porxo, el gràfic ens mostra de forma visual, el nombre d'usuaris segons el **trastorn mental diagnosticat**. Un **53%** de les persones vinculades al servei de club social estan **diagnosticades d'esquizofrènia o altres trastorns psicòtics**; un **22%** són persones **diagnosticades de trastorns de l'estat d'ànim** i un **25%** són persones **diagnosticades de trastorns de la personalitat**.



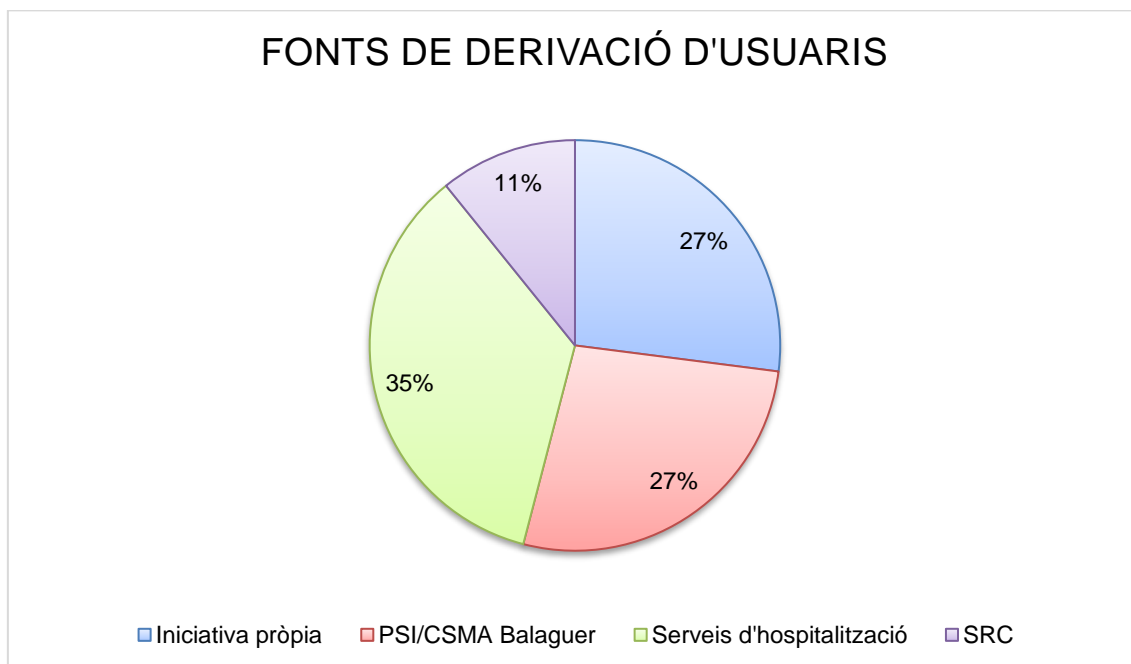
Pel que fa al **nucli de convivència**, un total de **15 persones viuen soles**, **4 persones amb els pares**, **6 persones en habitatges compartits** amb altres persones (no familiars), **5 amb llar amb suport PSALL**, **1 amb llar residència** i **5 amb MILLE** (Unitats psiquiàtriques de mitjà i llarga estància).



En el gràfic que es presenta a continuació es pot veure el percentatge de persones usuàries que hi ha en cada un dels intervals d'edats. Es pot observar que la franja d'edat més voluminosa és **entre 51-60 anys** (un **39%** dels usuaris), després de l'anterior, la franja més rellevant és **entre 41 – 50 anys** (un **22%** dels usuaris, seguidament la franja que és compren, **entre 61 – 65 anys** (un **28%** dels usuaris) després la franja **entre 31 – 40 anys** (un **6%** dels usuaris) i per últim la franja menys rellevant és la que es compren **entre 18 – 30 anys** (**5%** usuaris)



Pel que fa a les **fonts de derivació (vies d'entrada)** cal destacar que actualment la via per la qual atenem més derivacions és dels professionals del **CSMA de Balaguer** (Centre de Salut Mental d'Adults) i dels professionals de **PSI** (Programa de suport individual), juntament amb la via **d'iniciativa pròpia**, a continuació les derivacions del **servei d'hospitalització** (Unitat d'aguts, subaguts, ADP i MILLE), i per últim la via de menys derivacions és el **SRC** (Servei de Rehabilitació Comunitària).



8. IMPACTE DE GÈNERE DELS SERVEIS I PROGRAMES

Tots els serveis i programes que ha realitzat l'Associació Salut Mental La Noguera durant l'any 2022, directa o indirectament, ha portat d'una manera inherent una actuació en la igualtat de gènere, amb els objectius següents:

- ⇒ Integrar i aplicar un enfocament de gènere en totes les activitats de l'entitat.
- ⇒ Fomentar i potenciar una participació d'homes i dones en plena igualtat.
- ⇒ Potenciar l'ús d'un llenguatge no sexista en les comunicacions, taulells d'anuncis, i el seu foment en la totalitat de les relacions socials i culturals.
- ⇒ Facilitar els mitjans per a la igualtat mitjançant l'aplicació i desenvolupament de mesures que permetin una major flexibilitat.
- ⇒ Promoure i facilitar un canvi de mentalitat i actituds respecte a la igualtat de gènere.
- ⇒ Formació en perspectiva de gènere a les persones amb responsabilitats.

Com a indicadors de les actuacions presentem una graella en la que es pot observar l'impacte de gènere que han tingut els diferents servis durant l'any, així com les

persones beneficiàries (diferenciades per sexes) que han participat i que han estat les destinatàries finals:

SERVEIS DE L'ENTITAT	PARTICIPACIÓ		TOTAL PERSONES
	HOMES	DONES	
Servei d'Orientació i Assessorament	15	44	59
Programa de sensibilització comunitària	2.998	2.960	5.958
Programa de voluntariat i pràctiques acadèmiques	0	3	3
Servei d'Atenció Social i Familiar (SAF)	6	22	28
Servei d'Atenció Psicològica	26	38	64
Grup psicoeducatiu	2	7	9
Servei de Club Social i Cultural El Porxo	20	16	36
Programa d'Acompanyament Integral	20	19	39
TOTAL SUMA	3.087	3.109	6.196

10.PARTICIPACIÓ

Des de l'entitat realitzem un treball en xarxa coordinat a diferents nivells: àmbit comarcal, provincial i també a nivell de Catalunya, establint contactes amb diferents entitats i recursos que detallem a continuació:

- ⇒ L'entitat forma part de **SALUT MENTAL CATALUNYA – COORDINADORA TERRES DE LLEIDA**. Aquesta entitat treballa per coordinar els esforços de les associacions del territori que treballen dins l'àmbit d'intervenció de la salut mental.
- ⇒ Assistència en les **Juntes Directives de la Federació Catalana de Salut Mental Catalunya**, a càrrec de la presidenta de l'entitat que hi participa com a representant de l'entitat que hi està federada.
- ⇒ Assistència en el **Consell de Participació en Salut Mental**. Reunions bimensuals de les entitats de salut mental de la província amb els diferents Departaments de la Generalitat de Catalunya: Treball Afers socials i família, Salut i Educació.
- ⇒ **Participació en el Pla de Desenvolupament Comunitari de Balaguer (PDC) – Taula d'Entitats**: Es realitzen reunions mensuals on assisteixen les diferents entitats socials de la ciutat i es tracten diferents temàtiques que tenen a veure amb el moviment associatiu per tal de generar sinergies i contactes entre entitats i també es treballa coordinadament exposant les accions que realitza cadascuna.
- ⇒ **Assistència a la Taula de Salut Jove de la Noguera**. Es realitzen reunions on hi assisteixen tots els agents implicats en salut jove del territori, amb l'objectiu de crear un espai de treball en xarxa més coordinat i treballar conjuntament per la promoció de la salut i els estils de vida saludables en infants i joves. També es programen accions pel dies mundials destacats en l'àmbit de la salut que es celebren al llarg de l'any.
- ⇒ **Assistència a la Taula de Salut Mental la Noguera**. Taula creada al 2018 amb l'objectiu de treballar en xarxa i de manera coordinada amb tots els agents implicats en la salut mental de la comarca de la Noguera. També s'han dut a terme actes de commemoració del Dia Mundial de la Salut Mental a la comarca, aquest any, per mitjà de les xarxes socials. Cal dir, que en aquesta taula es van crear dues comissions on es van abordar dos objectius diferents per poder-los treballar.
- ⇒ **Participació en les Comissions de Club Socials Terres de Lleida** que es realitzen de manera rotativa a la seu de les diferents associacions que formen part de Salut Mental Catalunya – Terres de Lleida.

- ⇒ **Coordinació amb el Centre de Salut Mental de Balaguer (CSMA)**, on assisteixen diversos tècnics de salut, amb l'objectiu de treballar de manera conjunta i comunitària, i compartir informació amb la finalitat de millorar el suport a les persones ateses.
- ⇒ **Coordinació amb diferents tècnics del Serveis Socials del Consell Comarcal de la Noguera**, per tal de millorar l'atenció integral que oferim a usuaris i familiars atesos.
- ⇒ **Coordinació amb diferents tècnics de PSAPLL, PSI, SAD i Fundacions tutelars** que donen suport a algunes de les persones que atenem. L'objectiu d'aquestes reunions és treballar en la mateixa direcció i oferir una millor atenció a l'usuari.
- ⇒ **Col·laboració en el conveni de voluntariat amb l'empresa Eulen**, per tal de coordinar els usuaris de la nostra entitat que realitzen voluntariat a la residència Compte d'Urgell.
- ⇒ **Coordinació amb recursos sanitaris especialitzats en Salut Mental (Hospital Hèstia Balaguer, Hospital Sant Joan de Deu Terres de Lleida, Hospital Santa Maria)**, per la derivació de casos al servei de Club Social, com a recursos privats especialitzats.
- ⇒ **Coordinació amb altres entitats que treballen a la comarca: ASPID, AFALL, Casal Cívic i Creu Roja**, per tal de conèixer les activitats que aquestes realitzen i alhora donar a conèixer la nostra entitat.
- ⇒ **Contacte amb les forces de seguretat de la ciutat de Balaguer (Mossos d'esquadra i Policia Urbana)** per tal d'oferir millor resposta davant les problemàtiques que pateixen alguns dels nostres usuaris i millorar la intervenció conjunta amb les persones amb un diagnòstic de salut mental.

11. AVALUACIÓ DE L'ENTITAT

L'Associació Salut Mental La Noguera té com a objectiu principal millorar la situació social i la qualitat de vida de les persones amb trastorn mental i els seus familiars, objectiu que desenvolupa a través dels seus serveis d'orientació i assessorament, de sensibilització, d'atenció a les famílies, de club social i d'acompanyament integral. A més a més, de sensibilitzar a la comunitat sobre la salut mental.

Des de l'entitat volem destacar **el creixement d'actuacions en el nostre servei de sensibilització**, ja que hem tingut un augment significatiu respecte l'any anterior. Des de l'equip professional, creiem que aquest canvi be donat gràcies a la difusió que s'ha realitzat dels serveis que oferim com a entitat a la comarca de la Noguera. Aquests actes han sigut, per exemple, xerrades de sensibilització sobre salut mental i drogues a centres educatius, visionat del curtmetratge protagonitzat per la presidenta de l'associació, col·laboracions amb campanyes de salut mental amb la coordinadora de Lleida, presentació dels serveis a la radio de Balaguer, taules informatives en diversos esdeveniments, entre altres actuacions que s'han pogut donar durant el transcurs de l'any 2022.

Per una banda, fent rellevància a les atencions en el nostre **servei d'informació, orientació i assessorament** també s'ha experimentat un augment respecte a les atencions de l'any 2021. Per altra banda, **el treball en xarxa**, ha consistit en realitzar coordinacions entre els serveis, professionals i entitats del territori a través de reunions presencials i mitjançant els programes en línia que han facilitat la comunicació, tenint d'aquesta manera un creixement en les coordinacions al 2022.

Destacar que les **atencions psicològiques** aquest any han augmentat respecte a l'any anterior, degut a la situació que han viscut moltes persones d'angoixa, aïllament social, ansietat, sobre càrrega familiar, etc.

Pel que fa a la presència a **internet i als mitjans de comunicació**, hem treballat per tal d'estar present a les xarxes mantenint-les actualitzades i sent constant amb el treball de difusió de manera que hem volgut ser el més transparents possibles respecte a tots aquells aspectes destacables relacionats amb l'associació i la seva participació en la comunitat. No obstant, ens hem proposat millorar el pla de comunicació per tal de millorar la qualitat i direcció de la informació que volem donar a conèixer. També, cal dir que **la web està funcionant adequadament** i estem aconseguint apropar-nos més a tota la població.

En el servei de **Club Social “El Porxo”**, durant el 2022 s’han dut a terme el doble d’activitats lúdiques i culturals, les quals s’han realitzat amb tota normalitat per tal de mantenir la rutina, combatre la soledat, treballar la gestió de les emocions, etc. Les activitats de cap de setmana també s’han dut a terme, les quals aquest any han augmentat a comparació a l’any anterior. Aquestes, s’han dut a terme fora del municipi, sempre que ha estat possible, Les sortides van ser diverses: visita a Aitona per la floració dels presseguers, concert de Jazz a la sala mercantil, Visita al mercat medieval Harpia de Balaguer, cinema, ruta amb raquetes de neu al Pallars, etc.

En alguns casos, les persones beneficiaries del Club que viuen o estan ingressades en residències o MILLE (Hospital Hèstia), han pogut assistir a totes aquelles activitats a les quals ja assistien l’any passat.

A posteriori de les restriccions COVID 19, algunes mesures que es van establir s’han mantingut de forma voluntària i rutinari: aplicació de gel hidroalcohòlic, desinfecció de les zones utilitzades, entre altres aspectes.

En quan a l’equip tècnic de l’entitat, s’ha produït una rotació de personal del 80% (TS, ES i PSC), fet que ha influenciat a les persones beneficiaries del Club. No obstant, la rebuda ha estat bona i poc a poc s’han anat adaptant als canvis.

De cara al proper any, es vol seguir treballant en el servei de sensibilització, ja que continuen augmentant els problemes en salut mental i encara avui en dia es un tema tabú per una gran part de la societat. Alhora també ens plantegem aconseguir la vinculació d’un major nombre de familiars en l’entitat i persones en primera persona.